

BYGNINGSDELKORT

(56).4 Sanitet, armaturer

SPECIFIKATION

Omfang og lokalisering:

Nord tårn

Entreprenør:

Brøndum A/S
Sleipnersvej 4, 4100 Ringsted.
Tlf.: +45 77 77 70 00, www.brondum.dk

Leverandør:

Brdr. Dahl
Park Alle 370, 2605 Brøndby

Materiale / type:

Håndvaskbatteri:

BØRMA: A5

vvs 70 1924 104

VOLA: HV1 (tilvalg)

vvs 71 5211 000

Axor Starck: 1-grebs håndvaskarmatur

vvs 70 1908 004

Køkkenbatteri:

BØRMA: A5

vvs 70 5728 104

VOLA: KV1 (tilvalg)

vvs 71 5221 000

Axor Starck: 1-grebs køkkenarm. med udtrækstud

vvs 70 5837 104

Køkkenvaske:

Er leveret af INVITA

Håndvaske:

Er leveret af INVITA

Indbygningsår:

2014

DRIFTOPLYSNINGER

Forventet levetid:

20 år

Eftersyn og vedl.interval:

½ år

Eftersyn 1. gang:

maj 2015

VEDLIGEHOLDELSE

BYGNINGSDELKORT

(56).4 Sanitet, armaturer

Eftersyn og vedligehold:

Hvert ½ år kontrolleres blandingsbatteriet og gennemstrømning og lukkefunktion. Luftblandere renses for kalk og snavs.
Hvert ½ år kontrolleres spulehanens og posteventilens gennemstrømning og lukkefunktion.
Hvert ½ år motioneres ballofix og tilgangsstykker ved at åbne og lukke et par gange. Husk at dreje tilbage til samme indstilling. Der kontrolleres for utætheder.
Hvert ½ år adskilles og renses vandlåse fra hånd- og køkkenvaske, samt i bruseniche. Husk efterfyldning af vandlåse.

Løbende almindelig rengøring foretages med alkaliske opløsningsmidler.
Fjernelse af kalkbelægninger med surt reagerende middel.

HENVISNINGER

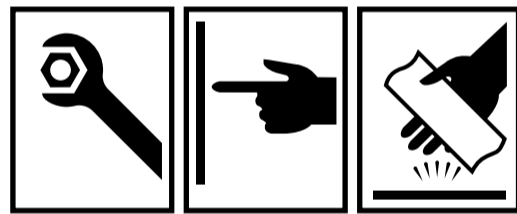
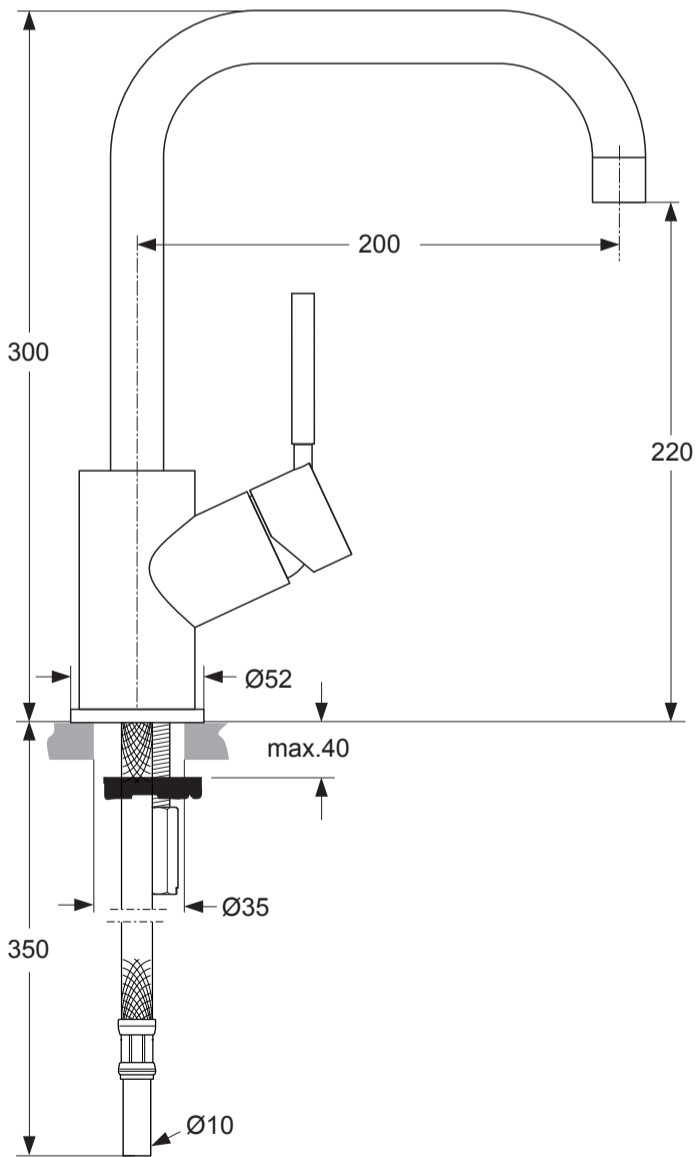
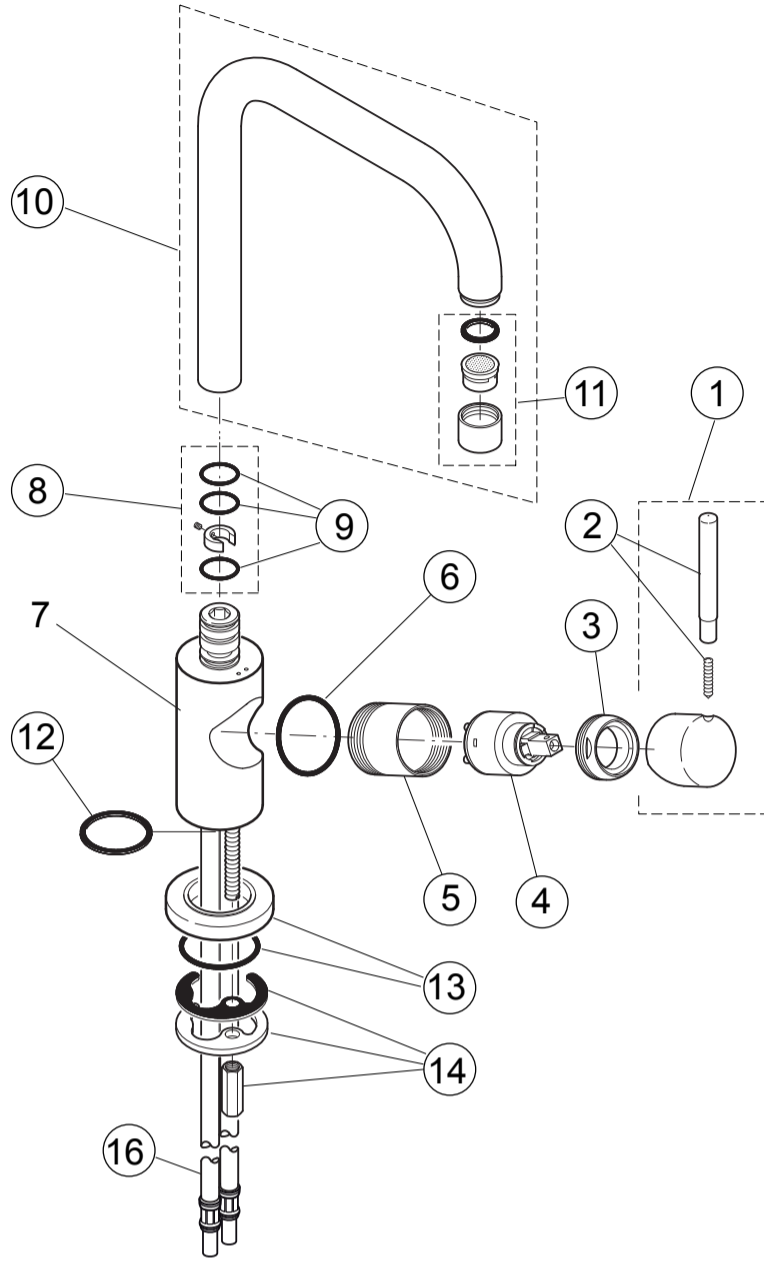
Producentoplysninger:

Se vedlagte datablad.

Projekt / tegninger:



Spare Parts / Ersatzteile / Pièces de recharge / Pezzi di Ricambio / Piezas de requesto /
 Parte de reposição / Reserveonderdelen / Reservdelar / Reservedeler / Varaosat /
 Vraosat / Varahlutir / Ανταλλακτικά / Yedek Parçalar / Náhradní díly / Náhradné diely /
 Nadomestni deli / Резервни части / Запчасти / Części Zapasowe / Piese de schimb
 / Rendelhető alkatrészek / Запасні частини / Reservni delovi / Резервни делови /
 Резервни делови / Atsarginių dalių / Tellitavad varuosad / Rezervju daļi



A5 GEOMETRY
 F 1120 ..

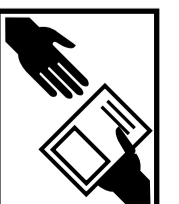


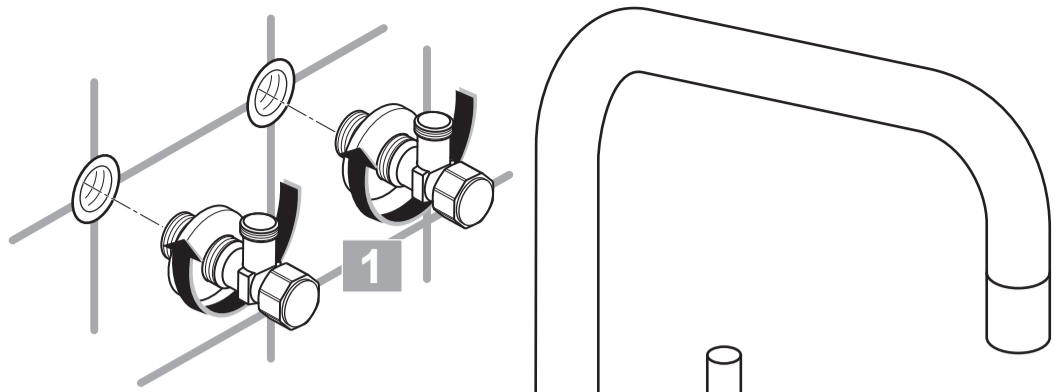
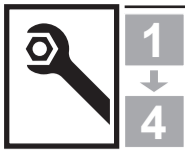
BORMA

0811 / A 866 371
 (+ A 865 665)
 Made in Germany

Ideal Standard International BVBA
 Chaussée de Wavre, 1789 - box 15
 1160 Bruxelles
 Belgium

www.idealstandardinternational.com

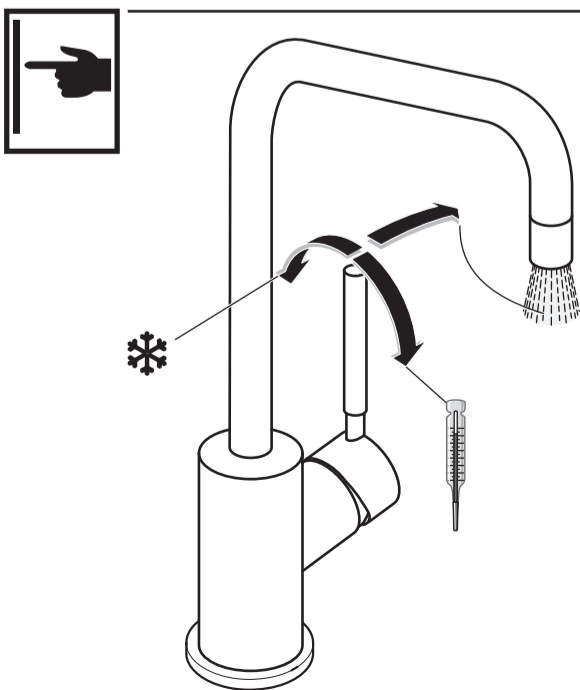
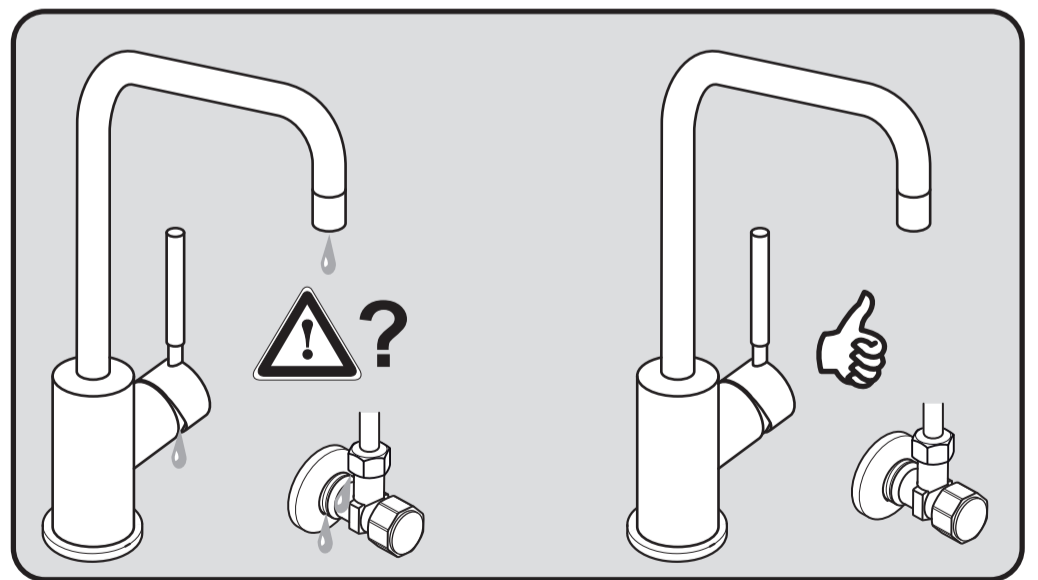
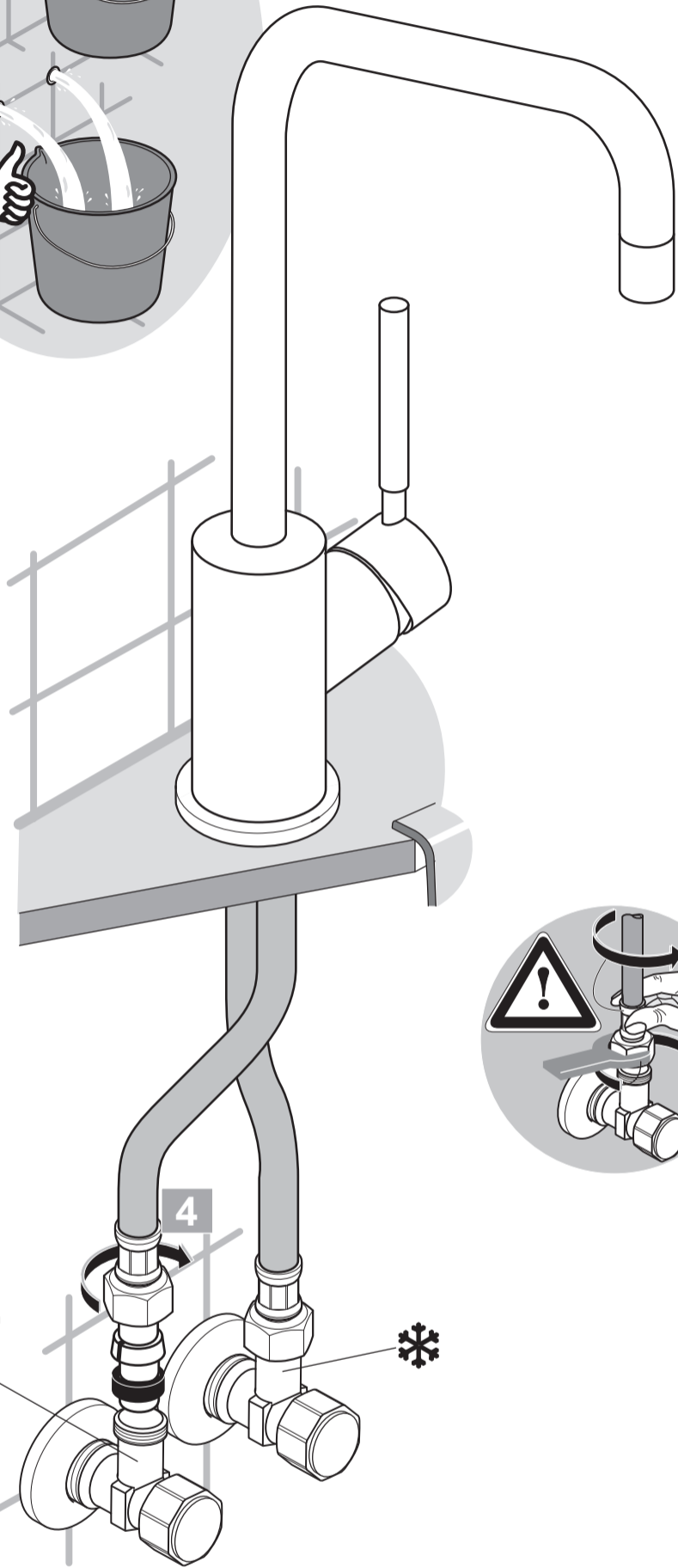
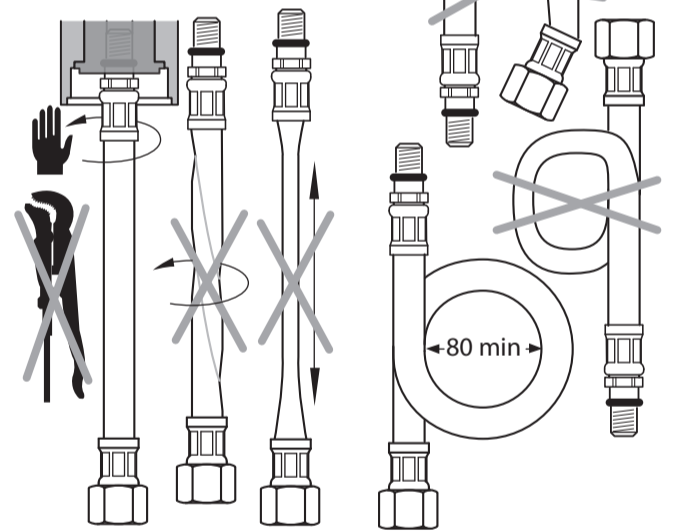
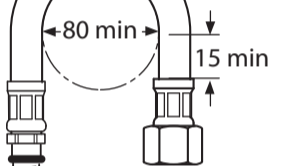




2

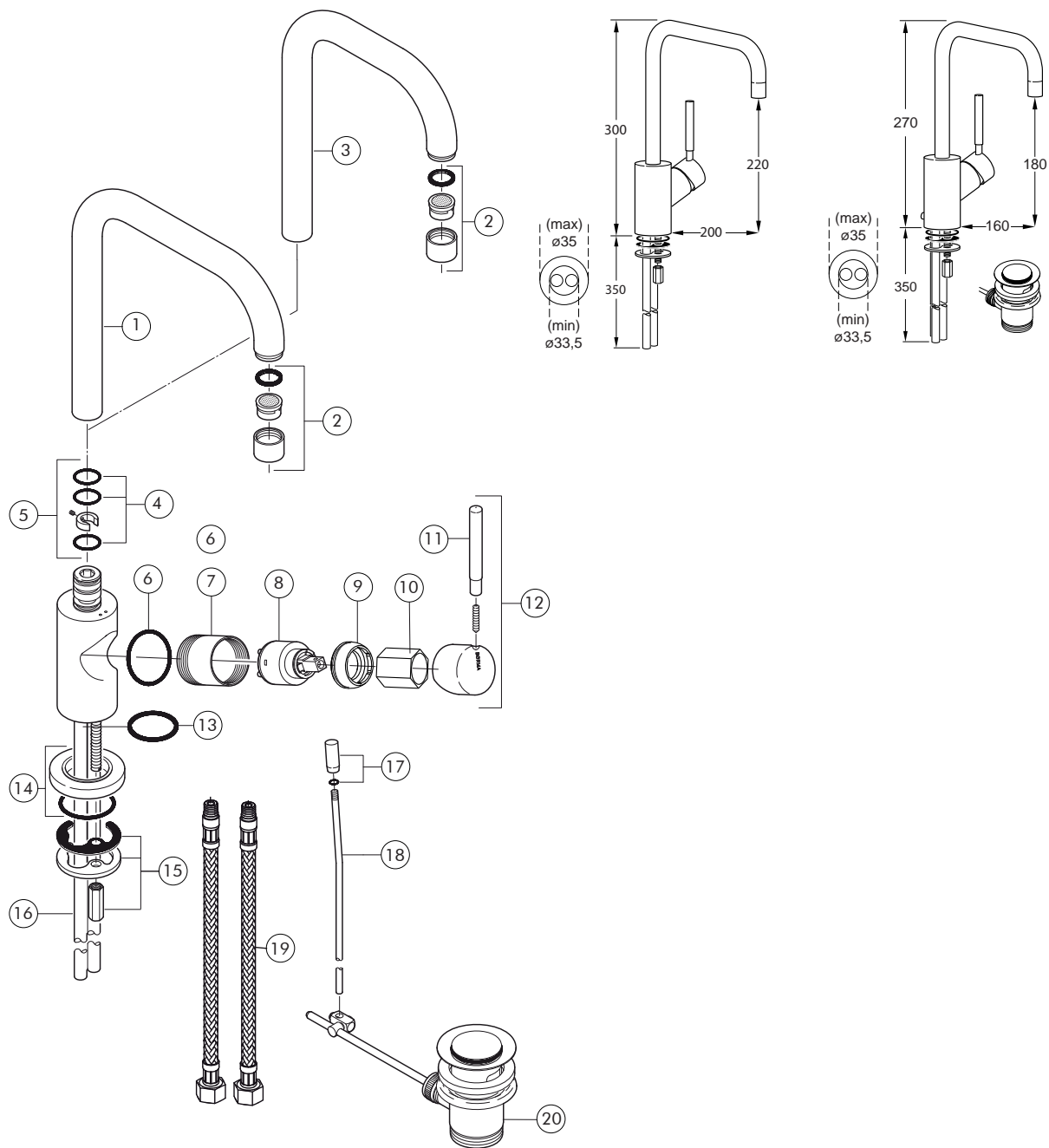
3

35



	P	bar				Q (3 bar)
	T	°C				l/min
						11

Reservevedele/Måltegninger F1118, F1119, F1120



Nr.	Beskrivelse	Varenr.	WVS nr.	Nr.	Beskrivelse	Varenr.	WVS nr.
1	Tud til F1120	F960223AA	745116830	17	Knop til stang	F960190AA	745111334
1	Do. Stainless	F960223XJ		17	Do. Stainless	F960190XJ	745111337
2	Luftblander, M18x1	F960181AA	745116740	18	Træk-op-stang	F960103AA	745116760
3	Tud til F1118, F1119	F960222AA	745116820	19	Flex slange M10x1-G3/8"	A963305NU	
3	Do. Stainless	F960222XJ		20	Bundventil komplet	H3699AA	747316110
4	O-ringe (15 stk.)	F960183NU	745116310	20	Do. Stainless	H3699XJ	747316117
5	Reparationssæt t.tud	F960023NU	745111559				
6	O-ring Ø35,00 X 1,50	F960014NU					
7	Kappe t/kartouche	F960104AA	745116710				
8	Kartouche 35 mm	A960569NU	745116708				
9	Møtrik	F960432AA	745116730				
10	Værktøj for møtrik	F960627NU					
11	Pind	F960005AA	745116420				
12	Greb	F960199AA	745116800				
13	Pakning mod bord	F960185NU	745116305				
14	Bordrosset inkl. O-ring	F960175AA	745116810				
15	Bespændingssæt M8	F960217NU	745118802				
16	Kobberrør L=386 mm	F960211NU	745111391				
16	Kobberrør L=386 mm	F960211AA	745111390				

”Hvordan rengøres Ideal Standard produkter?”

- Ideal Standard produkter kræver ingen speciel pleje.
- Kromoverflader bør renses med en blød klud og et flydende, syrefrit rengøringsmiddel uden slibemiddel eller med sæbevand.
-
- Mikrofiber klude og andre rengøringsvampe med slibende effekt bør ikke anvendes, da det kan skade overfladen.
- Kalkrester kan fjernes med almindelig husholdningseddike.
- Luftblandere renses for kalk ved at lade dem stå i blød i husholdningseddike, indtil kalken er opløst.
- Brug ikke rengøringsmidler, der er for syreholdige; hertil hører salt-, fosfor- og myresyre, og rengøringsmidler der indeholder klorblegelud må ikke bruges.
- Efter hver rengøring bør du skylle efter med rent vand, så rester af rengøringsmidlet fjernes helt.
- Også rester af kropspjemidler som flydende sæbe, shampoo og brusegele kan medføre skader på armaturer og porcelæn. Derfor gælder det også her: skyl efter med vand for at fjerne resterne.
- Hvis du bruger sprayrengøringsmidler, skal du passe på, at rengøringsopløsningen ikke må komme direkte på armaturerne, men skal påføres rengøringskluden eller –svamp, da spraytågerne trænger ind i åbninger og sprækker i armaturerne og kan medføre skader.

Keramik

”Hvordan rengøres Ideal Standard produkter?”

Ideal Standard produkter kræver ingen speciel pleje.

Ideal Plus overflade behandlingen på porcelæn får snavs og vand til at perle af, og rengøringen bliver på den måde let. Generelt anbefaler vi, at man bruger gængse badeværelsesrengøringsmidler. Man bør undlade at bruge flydende skurepulver og grove svampe, da disse beskadiger overfladen og angriber Ideal Plus overfladebehandlingen.

Mikrofiber klude bør ikke anvendes, da deres rengørende virkning er baseret på mikrofibreneres slibende effekt. Desuden skal du følge rengøringsmiddelproducenternes brugsanvisninger og generelt følge nedenstående anvisninger:

- Ved normal pleje skal du helst rengøre badekarret eller brusekarret lige efter badet med en svamp eller en blød klud og noget opvaskemiddel. Skyl derefter med rent vand, og tør af med en tør klud.
- Rengøringsmidler skal ikke virke længere end nødvendigt.
- Kalkdannelser kan forebygges ved regelmæssig rengøring.
- Brug ikke rengøringsmidler, der er syreholdige; hertil hører salt-, fosfor- og myresyre, og rengøringsmidler, der indeholder klorblegelud, må ikke bruges.
- Når du bruger sprayrengøringsmidler, skal du passe på, at rengøringsopløsningen ikke må komme direkte på armaturerne, men skal påføres rengøringskluden eller –svamp, da spraytågerne trænger ind i åbninger og sprækker i armaturerne og kan medføre skader.
- Efter hver rengøring bør du skylle efter med rent vand, så rester af rengøringsmidlet fjernes helt.
- Også rester af kropsplejemidler som flydende sæbe, shampoo og brusegele kan medføre skader på armaturer og porcelæn. Derfor gælder det også her: skyl efter med vand for at fjerne resterne.
- Mange toiletsæder er lavet af gennemfarvet Duroplast. Til den regelmæssige pleje er en fugtig, blød klud tilstrækkelig. Ved behov kan du bruge et husholdningsrengøringsmiddel, der egner sig til kunststof og ikke ridser eller ætser. Ved rengøring af toilettet med specielle rengøringsmidler bør du klappe låg og sæde op, så de ikke kommer i berøring med rengøringsmidlet.
- Mange badeværelsesmøbler er meget lette at rengøre, fordi overfladerne består af forsejlet, lakeret træ eller modstandsdygtigt laminat. Brug en blød klud og et mildt, ikke skurende husholdningsrengøringsmiddel, helst fortyndet opvaskemiddel, til rengøringen.
- Glas- og spejlflader på møbler rengør man bedst med et gængs glasrengøringsmiddel. Det er også godt at have en tør klud ved hånden, så man kan tørre de små vandansamlinger væk, så de ikke står i længere tid på møblets overflade.

”Hvordan undgås kalkrande?”

Kalkrande fjernes bedst med almindelig husholdningseddike eller eddikebaserede rengøringsmidler. Lad rengøringsmidlet virke i kort tid, fjern smudsresterne med en blød klud, og skyl efter med meget rent vand. Brug aldrig kalkfjerner, der er beregnet til rengøring af varmtvandsapparater. De indeholder kemikalier, som kan misfarve akryloverfladerne for altid.

Dato:

Kunde:

Projekt:

VOLA produkt: HV1



HV1

Et-grebsblander med keramisk ventilenhed, fast tud med vandbesparende luftindblander.

Højde: 120 mm.

Hulstørrelse: 30 mm, max. 35 mm.

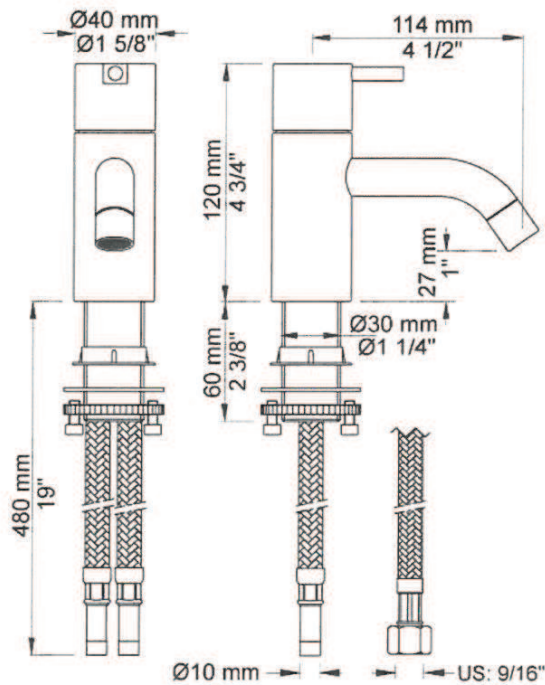
VVS nr. 715211000, farve 16 krom.

VVS nr. 715211081, farve 20 børstet krom.

VVS nr. 715211040, farve 40 rustfrit stål.

Flow

	Bar:	1,0	2,0	3,0	4,0	5,0
HV1	(l/min)	5,0	5,0	5,0	5,0	5,0



Leveres i farve

- Farve 02, Grå
- Farve 04, Blå
- Farve 05, Orange
- Farve 06, Lysegrøn
- Farve 08, Gul
- Farve 09, Koksgrå
- Farve 12, Mokka
- Farve 14, Orange-rød
- Farve 15, Mørkeblå
- Farve 16, Krom
- Farve 17, Sort
- Farve 18, Hvid
- Farve 19, Messing natur
- Farve 20, Børstet krom
- Farve 21, Mørkerød
- Farve 25, Pink
- Farve 27, Mat-sort
- Farve 40, Rustfrit stål



GODKENDELSESINDEHAVER:

Vola A/S
Lunavej 2
8700 Horsens
Telefon: 70 23 55 00
Telefax: 70 23 55 11

**Blandearmatur til håndvask
VOLA HV1 og HV3**


FABRIKAT:

Vola A/S, Danmark


MÆRKNING:

- Fabrikantmærke: VOLA
- Varmt og koldt vand:
Rødt og blå mærke

På tilslutningsslanger:

- Fabrikantmærke: NEOPERL SPX
- Godkendelsesmærke: 

På emballage:

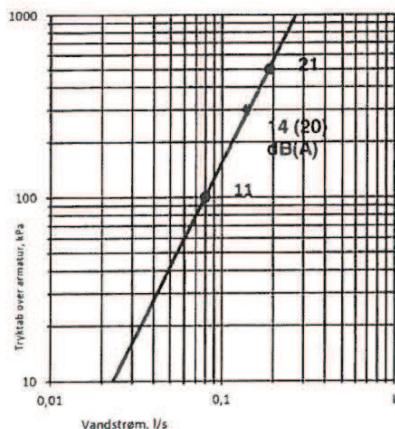
- Godkendelsesnummer
- Godkendelsesmærke: 

RØRFORENINGENS VVS-NR.:

71 5211

KVALITETSKONTROL:

Godkendelsesindehaver opretholder obligatorisk kontrolaftale med Teknologisk Institut, Aarhus.



1 kPa = 0,01 bar ≈ 0,1 mVs

Støjniveau L_{AP} i dB(A) og vandstrøm i afhængighed af tryktabet over armaturet.

Det angivne støjniveau ved 300 kPa $L_{AP} = 20$ dB(A) er det maksimale støjniveau ved regulering mellem åben og lukket ventil.

BETINGELSER FOR MONTERING OG BRUG:

Anvendelse af armaturet i bygninger, der er omfattet af bygningsreglementets bestemmelser om lydforhold, kan ske i henhold til de retningslinier, der er angivet i DS 439, Norm for vandinstallationer.

Ved vurdering af, om armaturet ved det aktuelle vandtryk kan give en tilfredsstillende vandstrøm, henvises til DS 439, Norm for vandinstallationer.

BESKRIVELSE OG TEKNISKE DATA:

Betjening	Med ét greb for vandstrøm og blanding.
Montering	På håndvask.. Tilgang nedefra gennem VA-godkendte fleksible tilslutningsslanger eller gennem 10 mm kobberør.
Udløb og tilbehør	Fast udløbstud med luftindblander.
Støjniveau (ved tryktab 300 kPa)	$L_{ap} = 20$ dB(A)
Støjgruppe	Gruppe 1
Forudsat vandstrøm	$q_f = 0,1$ l/s
Trykgruppe	Gruppe 150 kPa (Tryktabet over armaturet ved den forudsatte vandstrøm er mellem 50 og 150 kPa)
Materiale	Armaturets dele er udført i messing. Tør vægt uden koblingsslanger eller kobberør: HV1: 1039 gram HV3: 1101 gram

f/Thomas Bruun



Peter Fritzel

Axor Starck
1-grebs håndvaskarmatur
 Overflader : krom Art.Nr.: 10006000



Beskrivelse

Kendetegn

- ComfortZone 90
- fremspring 112 mm
- normalstråle
- gennemstrømsmængde: 5 l/min
- løft-op stang til afløb

Valgfrit tilbehør

- Flowstar vandlås (#52120XXX)

Produktdetaljer

VVS-nr.	701908004
Pris ekskl. moms	3.321,00 DKK
Pris inkl. moms *	4.151,25 DKK

Teknologi



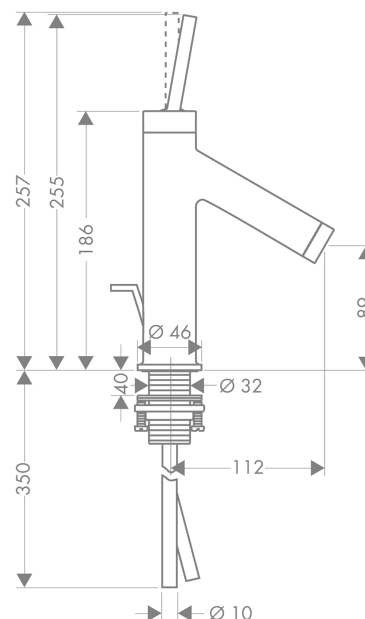
Designpriser



Produktbillede



Måltegning



Axor Starck
1-grebs køkkenarmatur med udtrækstud
 Overflader : krom Art.Nr.: 10821000



Beskrivelse

Kendetegn

- svingningsområde 110° / 150°
- greb til montering til højre eller venstre
- normalstråle og brusestråle
- brusestråle aflåselig, strålereturstilling via tryk på knap
- MagFit magnetisk bruserholder
- Quick-Connect-bruserslange

Produktdetaljer

VVS-nr.	705837104
Pris ekskl. moms	3.849,00 DKK
Pris inkl. moms *	4.811,25 DKK

Teknologi



Produktbillede



Måltegning

